

BauMaster

Black Edition

**ІНСТРУКЦІЯ
З ЕКСПЛУАТАЦІЇ ТА
ТЕХНІЧНОГО
ОБСЛУГОВУВАННЯ**



**ПИЛА ЛАНЦЮГОВА
ЕЛЕКТРИЧНА *СС-9925ВЕ***

www.sturmtools.com.ua

ЗМІСТ

1. Опис інструменту	03
2. Технічні характеристики	04
3. Комплектація	05
4. Правила техніки безпеки	05
5. Підготовка до роботи	09
6. Натяг ланцюга	11
7. Перевірка системи змащення	13
8. Перевірка гальма ланцюга	13
9. Робота з електропилою	14
10. Технічне обслуговування	16
11. Гарантійне зобов'язання	18



Відсутність гарантійного талону та серійного номера на інструменті не дає можливості його гарантійного ремонту!

Шановний покупець!

Дякуємо Вам за покупку інструменту торговельної марки **✘ BauMaster**. Наші продукти відрізняються прогресивним дизайном та сучасними конструкторськими рішеннями. Ми приділяємо значну увагу якості виконання наших виробів. Сподіваємося, що наша продукція стане надійним помічником для Вас на довгі роки.

1. ОПИС ІНСТРУМЕНТУ

Ланцюгова пила електрична призначена для розпилювання невеликих дерев, гілок, дошки, колод та лісозаготівлі. Основна перевага електропил в тому, що вони комфортні у використанні, завдяки низькому рівню шуму та відсутності вихлопних газів.

В електропилах **ХВанMaster** ми удосконалили конструкцію та використовуємо тільки перевірені рішення.

Наші переваги:

- **Ударостійкий пластик** – використовується лише високоякісний пластик первинної переробки
- **Система регулювання натягу ланцюга** - дозволить відрегулювати необхідний натяг ланцюга за допомогою звичайної викрутки. Простота конструкції забезпечить надійність на довгі роки
- **Ведуча зірочка ланцюга** - закритого типу, що мінімізує зіскасування ланцюга. Сама ж зірочка виконана із металу підвищеної міцності
- **Smart Brake** – швидка зупинка ланцюга, менша, ніж за 0,12с. При цьому, заблокувавши ланцюг, двигун зупиняється поволі, що також позитивно впливає на ресурс двигуна.
- **Hardened Gears** – шестерні двигуна виконані із високолегованої сталі підвищеної міцності.

ПРИМІТКА!

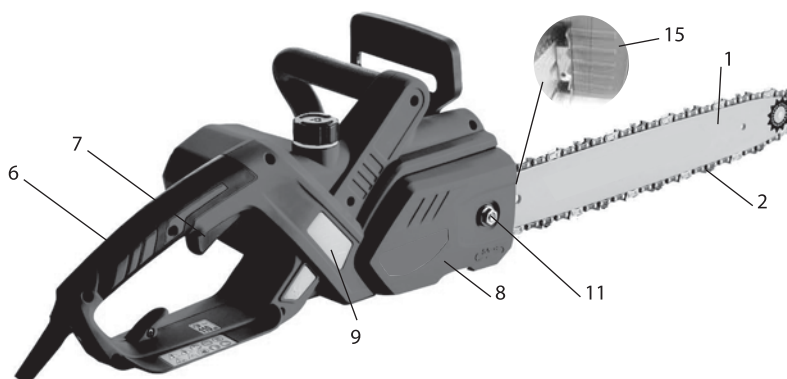
*Електропила не призначена для точної розпилки її основне призначення – «чорнове» (грубе) розпилювання.
Перед використанням обов'язково прочитайте інструкцію.*



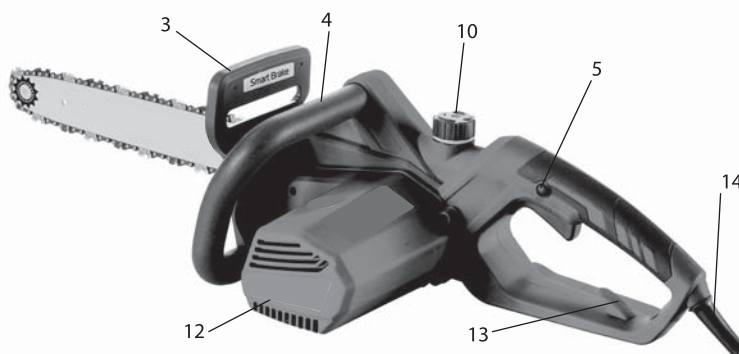
Інструменти побутової серії не призначені для роботи з перевантаженнями. Після безперервної роботи протягом 15-20хв., необхідно вимкнути двигун та дати пилці охолонути 5-10хв. Рекомендована робота з електропилою – 20 годин на тиждень.

Зовнішній вигляд та будова

1



1. Шина
2. Ланцюг
3. Важіль аварійного гальма ланцюга
4. Передня рукоятка
5. Кнопка блокування від випадкового вмикання
6. Задня рукоятка
7. Клавіша включення
8. Кришка кріплення шини
9. Індикатор рівня мастила
10. Кришка масляного бака
11. Гайка кріплення шини
12. Захисний кожух електродвигуна
13. Гачок для подовжувача
14. Захисний кожух силового кабелю
15. Зубчатий упор



Ні в якому разі не слід вносити зміни в початкову конструкцію інструмента. Завжди використовуйте оригінальні запасні частини. Несанкціонована зміна конструкції виробу, або використання не дозволених насадок може стати причиною серйозної, або смертельної травми.

2. ТЕХНІЧНІ ХАРАКТЕРИСТИКИ

Модель	CC-9925BE
Тип розміщення двигуна	Поздовжній
Напруга~Частота	220В~50Гц
Потужність	2500 Вт
Швидкість руху ланцюга	750 м/хв
Шина	405 мм
Ланцюг	16"
Ширина паза	050"/1,3 мм
Кількість зубців	56
Наявність механічного гальма	Так
Час зупинки ланцюга	До 0,12с
Система змащення	Автоматична
Об'єм масляного бака	200 мл
Звуковий тиск LpA дБ(A) (dB(A))	97,2
Невизначеність вимірювання звукового тиску KpA дБ(A) (dB(A))	1,5
Акустична потужність LwA дБ(A) (dB(A))	106
Невизначеність вимірювання акустичної потужності KwA дБ(A) (dB(A))	1,5
Рівень вібрації ah м/с ² (m/s ²)	6,982
Невизначеність вимірювання показників вібрації Kb м/с ² (m/s ²)	1,5
Маса	3,78 Кг

3. КОМПЛЕКТАЦІЯ

- | | | | |
|------------------------|-----------|------------------------------|------------------|
| 1. Електропила | 3. Шина | 5. Інструкція з експлуатації | |
| 2. Захисний кожух шини | 4. Ланцюг | 6. Упаковка | 7. Гайковий ключ |

ПРИМІТКА!

ТМ «BauMaster» постійно працює над удосконаленням своєї продукції, в зв'язку з цим, залишає за собою право на внесення змін, що не порушують основних принципів управління. Таких, як зовнішній вигляд, конструкція і оснащення виробу, так і в зміст цього посібника, без попереднього повідомлення споживачів. Всі можливі зміни будуть спрямовані тільки на поліпшення і модернізацію виробу.

4. ПРАВИЛА ТЕХНІКИ БЕЗПЕКИ

Загальні правила безпеки при роботі з електроінструментом



Електроінструменти являють собою обладнання підвищеної небезпеки. При користуванні електроінструментом, щоб не наражатися ризику ураження електричним струмом, травм, або пожежі слід суворо дотримуватись наступних правил техніки безпеки. Прочитайте та запам'ятайте ці вказівки перед початком роботи. Зберігайте вказівки по техніці безпеки в надійному місці.

• Робоче місце

- Тримайте робоче місце в чистоті і добре освітленим.
- Захаращені й погано освітлені робочі місця є причиною травматизму.
- Не використовуйте електроінструменти у вибухонебезпечних приміщеннях: таких, де присутні легкозаймисті рідини, гази, або пил. В процесі роботи з електропилкою можуть виникати іскри, які можуть стати причиною пожежі.
- Тримайте дітей та сторонніх на безпечній відстані від працюючих електроінструментів.
- Не відволікайтеся - це може викликати втрату контролю при роботі та стати причиною травми.

• Особиста безпека

- Будьте уважні, контролюйте кожний етап роботи з електроінструментом.
- Не використовуйте електроінструмент в той час, коли Ви стомлені, або знаходитесь під впливом лікарських засобів, що уповільнюють реакцію, а також алкоголю, або наркотичних речовин. Це може призвести до серйозної травми.
- Носіть відповідний одяг. Занадто вільний одяг, прикраси, або довге розпущене волосся можуть потрапити в рухомі частини працюючого електроінструменту. Тримайте Ваше волосся, одяг і рукавички далеко від частин, що рухаються. Руки повинні бути сухими, чистими і вільними від слідів маслянистих речовин.

-Приберіть регульовальні і / або установчі ключі перед включенням електроінструмента. Залишений ключ, потрапивши в рухомі частини електроінструмента, може призвести до поломки інструменту, або серйозної травми.

● Електробезпека

-Перед включенням перевірте, чи відповідає напруга живлення електроінструменту напрузі мережі; перевірте справність кабелю, вилки та розетки. У разі несправності цих частин подальша експлуатація забороняється.

-Електроінструменти з подвійною ізоляцією не вимагають підключення через розетку з третім заземленим проводом. Для електроінструментів без подвійної ізоляції - підключення через розетку із заземленим проводом обов'язково.

-Уникайте контакту тіла із заземленими поверхнями типу труб, радіаторів, печей і холодильників. Ризик удару струмом різко зростає, якщо Ваше тіло контактує із заземленим об'єктом. Якщо використання електроінструменту у вологих місцях неминуче, струм до електроінструменту повинен подаватися через спеціальний пристрій - переривник, що відключає електроінструмент при витокі. Гумові рукавички електрика та спеціальне взуття збільшать Вашу особисту безпеку .

-Не піддавайте електроінструменти впливу дощу, або вологи. Вода, що потрапила в електроінструмент значно збільшує ризик удару струмом.

-Обережно поведіться з електрошнуром. Ніколи не використовуйте шнур, щоб нести електроінструменти, або витягувати вилку з розетки. Тримайте шнур подалі від високої температури, масляних рідин, гострих граней, або рухомих частин. Замініть пошкоджений шнур негайно. Пошкоджений шнур збільшує ризик удару електричним струмом. При роботі електроінструментом поза приміщеннями, використовуйте подовжувачі призначені для застосування поза приміщеннями.

● Техніка безпеки при роботі з електропилкою

-Забороняється працювати електропилкою однією рукою. Результатом можуть бути тяжкі травми, завдані оператору, або людям, що знаходяться в безпосередній близькості від місця роботи.

-Не дозволяйте стороннім знаходитися поблизу інструменту, при запуску, чи роботі.

- Регулярно перевіряйте справність аварійного гальма ланцюга.

-Не починайте роботу, якщо у Вас немає розчищеної площадки, надійної опори та спланованого шляху відходу, у випадку, якщо Ви збираєтесь пиляти зростаюче дерево.

-Перед початком роботи впевніться, що пила не торкається сторонніх предметів.

-Транспортування здійснюйте тільки, при вимкненому двигуні.

-Не працюйте пилою, якщо вона пошкоджена, неправильно зібрана, або, якщо її частини ненадійно закріплені.

-Перед тим, як покласти з рук пилу, вимкніть двигун.

-Будьте дуже обережні, якщо пиляєте кущі та саджанці невеликих розмірів

– гілки можуть потрапити під ланцюг. Це може призвести до різкого руху пилки по напрямленню до Вас. В результаті, Ви можете втратити баланс та рівновагу.

-При пилянні сучка, який знаходиться під напругою вигину, будьте обережні! Остерігайтеся відскоку сучка в той момент, коли він буде перепиляний.

-Використовуйте пилку тільки в добре провітрених приміщеннях.

-Не використовуйте електропилу для пиляння стоячих дерев, якщо Ви не маєте досвіду в таких роботах.

-Всі види обслуговування, крім, вказаних в даному посібнику, повинні проводитися в авторизованих сервісних центрах.

-При транспортуванні пилки, надіньте на шину чохол.

-Використовуйте пилку тільки за призначенням. Забороняється, наприклад, використовувати пилку для різання пластику, каменю, та інших непризначених для цього матеріалів.

-Вимикайте двигун, при проведенні будь-яких регулювань, наприклад, перевірки натягу ланцюга.

-Тримайте рівновагу. При встановленні електроінструменту використовуйте надійну опору. Належна опора і баланс дозволяють забезпечити контроль над електроінструментом в несподіваних ситуаціях.

-Використовуйте обладнання, що забезпечить Вашу безпеку. Завжди надягайте захисні окуляри, респіратор, неслизькі безпечні черевики, каску і / або навушники повинні використовуватися для відповідних умов.

Піктограми та ілюстрації

Модель	×BauMaster	CC-9925BE
1. Увага!		
2. Уважно прочитайте керівництво з експлуатації та правила безпеки		
3. Одягайте захисні окуляри для захисту Ваших очей під час роботи		
4. Одягайте захисні навушники для захисту органів слуху		
5. Забороняється пиляти однією рукою. Це може призвести до серйозних травм.		
6. Забороняється пиляти кінцем шини.		
7.Бережіть інструмент від вологи.		
8. Завжди відключайте пилу від розетки, при проведенні будь-яких профілактичних робіт		

ПРИМІТКА!

Необхідно суворо дотримуватись правил техніки безпеки, при користуванні пилою. Для Вашої безпеки та безпеки інших, уважно прочитайте ці правила та зберігайте їх у доступному місці. Використовуйте пилу тільки для пиляння дерев, або предметів, що виготовлені з дерева. Будь-яке інше використання може бути небезпечним. Виробник не несе відповідності за нещасні випадки викликані неправильним використанням пили, або використанням не за призначенням.



Уникнення нещасних випадків

Для уникнення неправильного користування з пилою, повністю прочитайте інструкцію перед початком експлуатації. Вся інформація що до правильного використання пили має безпосереднє відношення до Вашої особистої безпеки. Зверніться до професійного користувача, який покаже, як правильно користуватись пилою. Перед використанням перевірте цілісність кабелю та штепсельної вилки. У випадку їх пошкодження, вони повинні бути замінені в уповноваженому сервісному центрі. Вимкніть пилу перед звільненням гальма ланцюга. Виймайте пилу з дерева тільки, коли ланцюг рухається. Зупинка пили в той час, коли ланцюг знаходиться в деревині може призвести до різкого ривка. Забороняється пиляти стоячи на драбині, або дереві. Не пиляйте однією рукою. Електричний шнур повинен завжди знаходитись позаду працюючого та позаду пили.

• Небезпека відкидання шини пилки

Відкидання шини виникає, при необережному і неправильному використанні пилки. Типовим прикладом є необережний різкий дотик до деревини кінчиком шини - при цьому виникає відкидання шини вгору - назад в сторону працюючого. Іншим прикладом є використання для пиляння не нижньою, а верхньою частиною шини - при цьому відкид пилки відбувається в бік працюючого.

Як користувач, Ви повинні не тільки покладатися на систему безпеки пилки, а й знати основні поняття і принципи виникнення відкидання, для того, щоб мінімізувати ризик їх виникнення.

1. Тримайте пилку завжди обома руками: правою - задню ручку, лівою рукою - передню ручку. Міцно стисніть пальці. Надійне утримання пилки дозволить Вам утримати рівновагу, і не втратити контроль над пилкою під час можливого відкидання.
2. Проводьте пиляння на максимальних обертах.
3. Не виконуйте пиляння вище рівня плеча.
4. Використовуйте шини та ланцюги, застосування яких ухвалено виробником.

3



Рис.3: 1,2
Забороняється працювати кінцем шини!





Рис.3: 3
Забороняється працювати однією рукою!



Рис.3: 4
Правильне положення рук на електропилці при роботі з пилою.



Слідкуйте за справністю виробу. У разі відмови в роботі, появи сильного стуку, шуму, іскор, запаху, характерного для горілої ізоляції, негайно вимкніть двигун та зверніться до сервісного центру.

ПРИМІТКА!

Даний посібник не може врахувати всіх випадків, які можуть виникнути в реальних умовах експлуатації електропили. Тому, при роботі з інструментом керуйтеся здоровим глуздом, будьте максимально уважними та обережними.

5. ПІДГОТОВКА ДО РОБОТИ

Розпакуйте виріб та всі комплектуючі. Обов'язково перевірте виріб на предмет відсутності пошкоджень. При роботі з подовжувачем, завжди розмотуйте його на всю довжину, щоб уникнути нагрівання кабелю. Подовжувач розміщуйте на безпечній відстані від робочого місця, таким чином, щоб нічого не заважало комфортній роботі.

ПРИМІТКА!

Не рекомендовано використовувати подовжувач довший за 50м. Площа перерізу кабелю не повинна бути менша за 1,5 мм². Мережа повинна бути захищена запобіжниками та автоматичними вимикачами струму, не менше за 10А.

Перед вмиканням:

- Переконайтеся, що електромережа справна та всі параметри мережі відповідають рекомендаціям, зазначеним в інструкції.
- Переконайтеся, що інструмент, а також всі комплектуючі не мають зовнішніх механічних пошкоджень.
- Встановіть шину та ланцюг.
- Перевірте натяг ланцюга.
- Переконайтеся у справності механічного гальма.
- Залийте масло для ланцюга у масляний бачок.

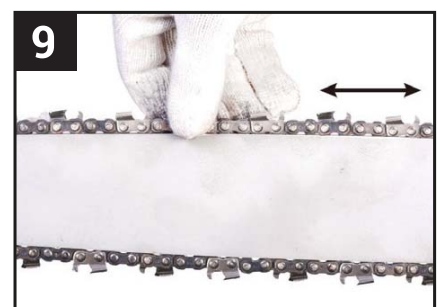
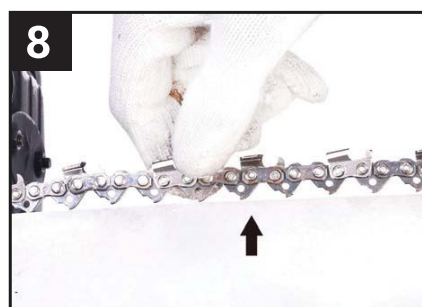
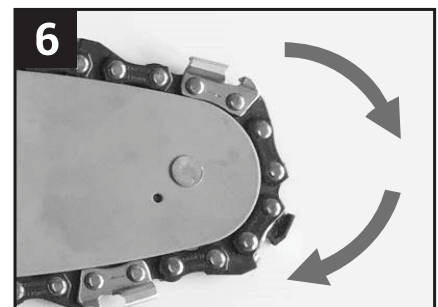
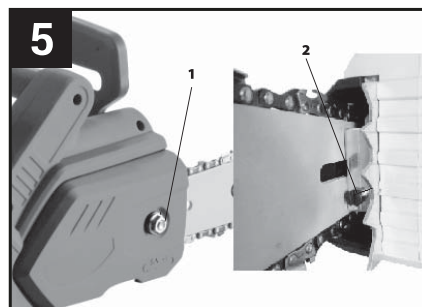
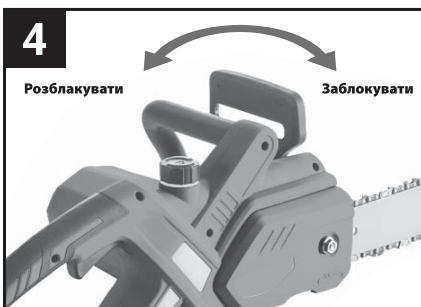


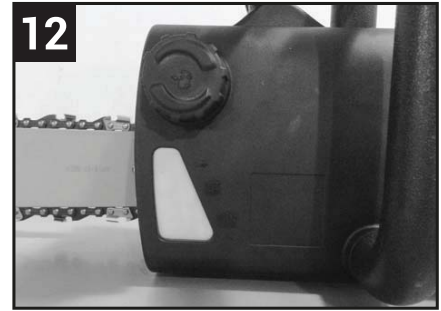
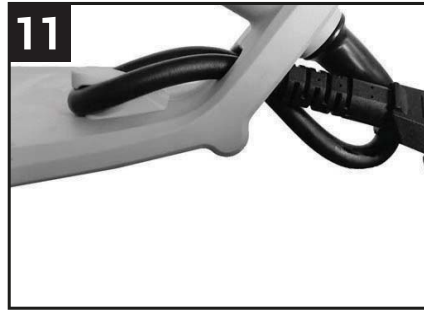
Здійснюючи збирання та обслуговування електропили, переконайтеся в тому, що вона відключена від джерела електроживлення.

Складання електропили

Дістаньте з пакувальної коробки електропилку та всі її складові на рівну поверхню.

- Переконайтеся, що кабель пили від'єднаний від електромережі.
- Розблокуйте механічне ланцюга: потягніть важіль із захисним екраном у бік передньої рукоятки (Рис.4)
- Відкрутіть гайку (Рис.5.1) кріплення притискної кришки за допомогою ключа. Обертайте проти годинникової стрілки.
- Зніміть притискну кришку шини.
- Вставте в паз шини хвостики ланцюга, почніть із зірочки, розташованій на верхній частині шини. (необхідно ввести в зачеплення ланцюг з зірочкою). Зверніть увагу на правильний напрямок руху ланцюга. (Рис.6)
- Встановіть шину з ланцюгом на напрямні шпильки (довгим пазом). Протилежний край ланцюга введіть в зачеплення з ведучою зірочкою. (Рис.7)
- Встановіть притискну кришку та закрутіть гайку за годинниковою стрілкою, не затягуючи її. (Рис. 5.1)
- За допомогою викрутки відрегулюйте необхідний натяг ланцюга, встановивши її у гвинт регулювання натягу ланцюга, який знаходиться на передній частині корпусу пилки. (Рис. 5.2 Див. пункт "Натяг ланцюга")
- Перевірте справність гальма ланцюга, заблокувавши його натисканням на важіль аварійного гальма ланцюга в сторону шини. (Рис. 4. Див. пункт 8 «Перевірка гальма ланцюга»)
- Змастіть жолоб шини, зірочки і масляні отвори маслом, призначеним для змащення ланцюга (Рис.10)





6. НАТЯГ ЛАНЦЮГА

ПРИМІТКА!

Ланцюг може подовжуватися і скорочуватися в розмірах, в процесі експлуатації електропилки. Необхідно періодично перевіряти і регулювати натяг ланцюга.

Ланцюг сильно натягнутий	Ланцюг слабо натягнутий
Створює додаткове тертя, перегрів, деформацію шини	Може призвести до зіскакування ланцюга з шини, обрив ланцюга.
Викликає зношення шини, зірочок, підшипників	Збільшує віддачу
Призводить до перегріву двигуна і скорочення його терміну служби	Призводить до появи ударно-динамічних навантажень, додаткового зносу основних вузлів

Як перевірити натяг ланцюга

- 1) Від'єднайте пилку від мережі.
- 2) Обережно візьміться за верхню частину ланцюга і відтягніть ланцюг від шини з невеликим зусиллям до 2 кг (Рис.8)
- 3) За допомогою лінійки, або інших вимірювальних приладів заміряйте відстань по висоті між шиною і крайньої нижньої частиною ланцюга. Відстань повинні бути в межах 1,5-3мм (Рис. 8). Сам же ланцюг повинен безперешкодно переміщатися від руки вздовж паза шини (Рис.9)
- 4) Якщо відстань більше, або менше даних показників - необхідно відрегулювати натяг ланцюга.

Для того, щоб відрегулювати натяг ланцюга:

- 1) Послабте гайку кріплення притискної кришки. (Рис.5.1)
- 2) За допомогою гайки регулювання натягу ланцюга виберіть оптимальний натяг ланцюга. (Рис.5.2)

- Повертаючи за годинниковою стрілкою – натяг ланцюга збільшується
- Повертаючи проти годинникової стрілки – натяг ланцюга зменшується
- 3) Закрутіть гайку притискної кришки за годинниковою стрілкою (Рис.5.1)

ПРИМІТКА!

Після завершення роботи з електропилою, завжди послабляйте натяг ланцюга. Так, як в результаті роботи ланцюг нагрівається і розтягується. Коли ж ланцюг знаходиться в спокійному стані - охолodжується і стягується.

Заправка мастилом

Електропила оснащена системою автоматичного змащення ланцюга. Не потрібно прокачувати мастило, необхідна порція для змащення буде поступати автоматично.



Електричні пилки ТМ BauMaster поставляються без масла в масляному бачку! Ні в якому разі не працюйте електропилою, якщо рівень мастила в бачку нижче позначки «MIN». Рівень масла в бачку необхідно перевіряти при горизонтальному положенні корпусу пили.

Для збільшення терміну експлуатації Вашої електропилки, рекомендуємо використовувати тільки перевірені оригінальні мастила ТМ Sturm:

Sturm MOS-CS-1L Порядок заправки масла в масляний бак



Ніколи не здійснюйте заправку маслом ланцюга при увімкненому двигуні.



- Ретельно очистіть поверхню навколо пробки заливної горловини масляного бака і саму пробку від забруднень, щоб не допустити потрапляння бруду та інших частинок всередину бака.

- Відкрутіть пробку масляного бака
- Використовуючи лійку, налейте мастило в масляний бак, поки віконце баку не буде заповнене. (Рис.12)
- Щільно закрийте пробку
- Якщо ж на корпусі електропили залишилося мастило обов'язково витріть насухо ганчіркою

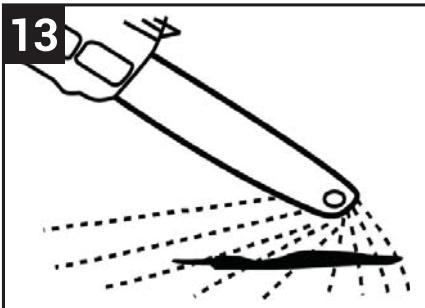


Не використовуйте відпрацьовані, або ж відновлені мастила для змащення ланцюга! Це може призвести до поломки маслonaсоса.

7. ПЕРЕВІРКА СИСТЕМИ ЗМАЦЕННЯ

1) Запустіть двигун пилки і протягом однієї, двох хвилин утримуйте кінець шини на висоті 20-25 см над будь-якою світлою поверхнею, наприклад, над розстеленим аркушем паперу або над деревиною.

2) Якщо система справна - на поверхні з'являться сліди мастила. (Рис.13)



3) Якщо ж слідів масла не виявлено - зупиніть двигун, зніміть шину з ланцюгом, відрегулюйте масляний насос, очистіть масляний канал і масляний отвір в шині. Увімкніть двигун, при знятій шині з ланцюгом і переконайтеся, що масло з системи подачі надходить. Тільки після цього встановіть шину з ланцюгом назад.



Якщо масло на ланцюг не подається протягом 2 хвилин, зупиніть двигун. В іншому випадку ланцюг може вийти з ладу. Зверніться в сервісний центр.

8. ПЕРЕВІРКА ГАЛЬМА ЛАНЦЮГА

Основне призначення гальма ланцюга – миттєва зупинка ланцюга, в разі виникнення непередбачуваних ситуацій (віддача, або ж «зворотний удар»). Категорично забороняється працювати з електропилкою, при несправному гальмі ланцюга.

Гальмо ланцюга приводиться в дію, шляхом його зведення в сторону від оператора (положення «Заблокувати», Рис.4). При цьому ланцюг не повинен обертатися. Розблоковується шляхом зворотнього зусилля – потягніть ручку гальма ланцюга на себе. Таким чином, ланцюг буде обертатися, при включенні пилки.



Обов'язково перевіряйте працездатність гальма ланцюга перед роботою з пилкою.

Для перевірки справності аварійного гальма ланцюга, необхідно:

1) Натисніть на клавішу включення

2) Не відпускаючи рукою передню рукоятку, натисніть зап'ястям лівої руки на важіль аварійного гальма в напрямку "Заблокувати" (Рис.4) та відпустіть клавішу включення пили. Ланцюг повинен миттєво зупинитися (до 0,12с)



Якщо гальмо увімкнено, при цьому ланцюг продовжує обертатися, зверніться в сервісний центр.

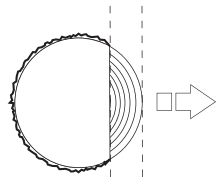
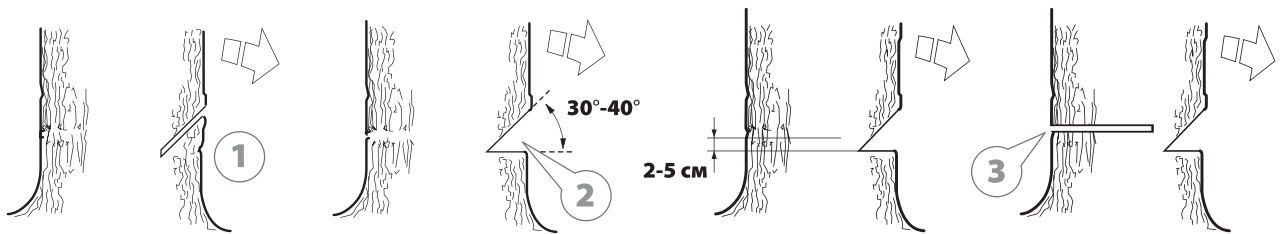
9. РОБОТА З ЕЛЕТКРОПИЛКОЮ



Наполегливо рекомендуємо ознайомитися з інструкцією, перш ніж приступати до роботи з пилою. Також рекомендуємо попрактикуватися на невеликих деревах, гілках.

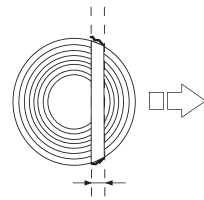
Валка дерев

- 1) Слід розчистити ділянку для роботи. Це потрібно не тільки для зручності роботи, але і для вимушеного швидкого відходу оператора з місця валки, в разі виникнення небезпечної для здоров'я і життя ситуації. (якщо по якійсь причині дерево впаде в сторону оператора). Шлях відходу повинен бути діаметрально протилежним напрямку падіння спиляного дерева.
- 2) Визначте напрямок, в якому буде падати спиляне дерево. Обов'язково враховуйте вітер, розташування гілок на дереві.
- 3) Прийміть стійку позу, розташувались так, щоб пилка не змогла Вам нанести травму.
- 4) Запустіть ланцюгову пилку.
- 5) Зробіть перший різ з того боку дерева (1.1), куди воно повинне впасти. (Див. Рисунок).
- 6) Другий різ (1.2) зробіть під кутом 30°-45° у вигляді клина. Глибина різку повинна складати 1/3 від товщини стовбура.
- 7) Третій різ - валочного розпилювання (2.3) зробіть з протилежного боку від клиновидного різку. Валочне розпилювання повинне проводитися на висоті від 3 см до 5 см від нижньої кромки клиновидного розпилу. Завершіть пиляння не доходячи та клиновидного розпилу на відстань до 1/10 діаметра стовбура дерева. Частина стовбура дерева, яке залишилося не пропилене буде виступати точкою опори при падінні стовбура, направляючи його в потрібному напрямку.
- 8) Як тільки дерево почне падати, негайно зупиніть роботу пилки, покладіть її на землю, відійдіть в заздалегідь намічену безпечну зону відходу.
- 9) Якщо ж дерево не починає падати - забийте клин у валочний розпил.(3) Забивайте клин до тих пір, поки дерево не почне падати. Як тільки дерево почне падати, негайно відійдіть в заздалегідь намічену безпечну зону відходу.



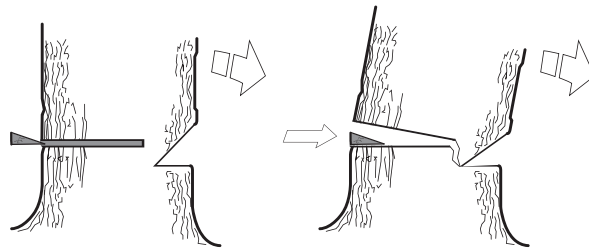
1/3 діаметра
стволо дерева

1



1/10 діаметра
стволо дерева

2



3

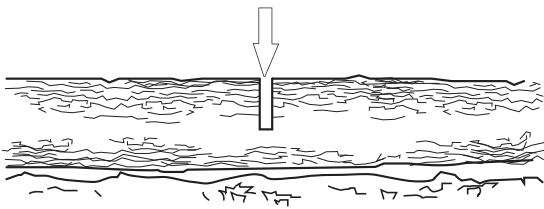


Будьте обережні при валці дерев! Спільане дерево, при падінні може нанести серйозні пошкодження всьому, що зустрінеться на його шляху.

Розпил колод і гілок

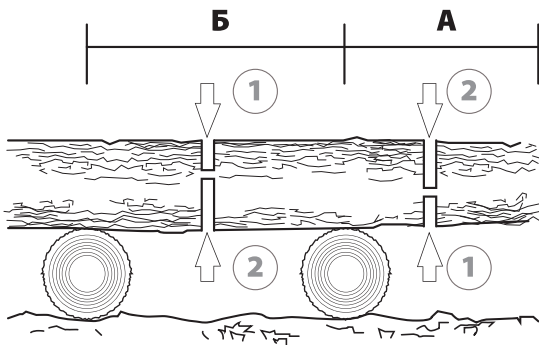


Завжди використовуйте тільки стійке положення для роботи, ніколи не стійте на колоді! Будьте обережні з частиною колоди, яка може покотитися в Вашому напрямку. Перед початком розпилу, знайдіть місце вигину на колоді, у нього і починайте роботу. Завжди закінчіть роботу з протилежного боку до напрямку вигину для того, щоб Ваша електропила не застряг в колоді.



Колода на землі

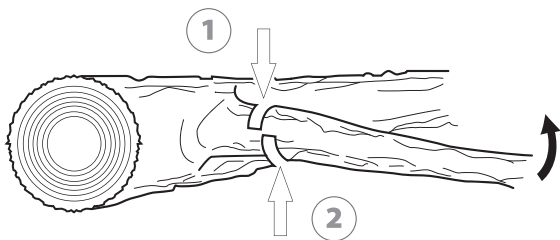
Проведіть розпил до середини колоди, потім переверніть колоду і завершіть розпил з протилежного боку.



Колода на опорах

У зоні А зробіть розпил на 1/3 частини колоди з нижньої сторони (1), потім завершіть розпил зверху до низу (2)

У зоні Б зробіть розпил на 1/3 частини колоди зверху (1). Потім, закінчіть розпил з нижньої сторони (2)

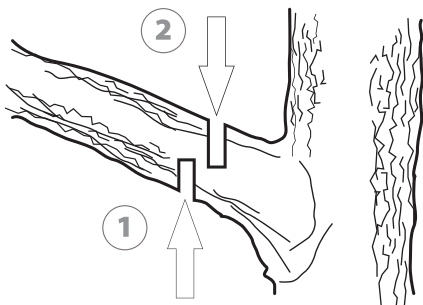


Обрізка гілок



Будьте обережні, гілка може відскочити при розрізі.

Визначте, в який бік відхилена гілка. Потім зробіть перший надріз з боку відхилення гілки, потім продовжуйте пиляти з протилежного боку.



Обрізка гілок дерева, яке стоїть

Зробіть перший різ знизу (1), потім завершіть розпил зверху (2)



**Не використовуйте нестійкі опори.
Не намагайтеся дотягуватися до гілок, зберігайте рівновагу.
Не зрізайте гілки, якщо вони знаходяться вище рівня плеча.
Завжди тримайте електропилку двома руками під час роботи.
Якщо почати розпил не з того боку, це може призвести до затискання шини.**

10. ТЕХНІЧНЕ ОБСЛУГОВУВАННЯ

ПРИМІТКА!

Обслуговування електроінструменту має бути виконано тільки кваліфікованим персоналом уповноважених сервісних центрів. Обслуговування, виконане некваліфікованим персоналом, може стати причиною поломки інструменту і травм. Наприклад: внутрішні дроти можуть бути неправильно укладені і затиснуті, або пружини повернення в захисних кожухах неправильно встановлені.

ПРИМІТКА!

При обслуговуванні електроінструменту, використовуйте тільки оригінальні змінні витратні частини, насадки, аксесуари. Використання не рекомендованих витратних частин, насадок і аксесуарів може призвести до поломки електроінструменту, або травмування. Використання деяких засобів для чищення, таких як: бензин, аміак, і т.д. призводять до пошкодження пластмасових частин

Слідкуйте за чистотою вентиляційних отворів. Очищуйте їх від пилу, бруду та стружки.

У випадку появи надмірного іскріння на комутаторі ротору, негайно зверніться до сервісної майстерні для перевірки стану щіток.

Слідкуйте за чистотою корпусних деталей пили.

Забороняється використання їдких хімічних речовин та рідин для очищення деталей корпусу.

Несправність	Причина	Усунення
Двигун не працює	Відсутнє електроживлення	Перевірте розетку, кабель та вилку. Пошкоджений кабель: замініть кабель в уповноваженому сервісному центрі Пошкоджений вимикач: замініть вимикач в уповноваженому сервісному центрі
	Зношені вугільні щітки	Замінити вугільні щітки в уповноваженому сервісному центрі
Погана різка дерева	Затуплений ланцюг	Загостріть ланцюг
	Натяг ланцюга	Перевірте натяг ланцюга
	Ланцюг неправильно встановлений	Перевірте правильність встановлення ланцюга
Пила працює з надмірним зусиллям	Надмірний натяг ланцюга	Перевірте натяг ланцюга
Ланцюг зіскользує з шини	Недостатній натяг ланцюга	
Ланцюг надмірно нагрівається	Недостатнє змащення ланцюга	Перевірте рівень масла
		Перевірте систему змащення ланцюга

11. ГАРАНТІЙНЕ ЗОБОВ'ЯЗАННЯ

На інструменти поширюється гарантія згідно терміну що вказаний в гарантійному талоні.

Термін служби складає 5 років з дати виробництва.

Ви можете ознайомитися з правилами гарантійного обслуговування в гарантійному талоні, що додається до інструкції по експлуатації.

Виготовлено в КНР.

Дата виробництва вказана на упаковці.

Відповідність вимогам нормативних документів

Ланцюгова пила електрична BauMaster CC-9925BE за своєю конструкцією та експлуатаційними характеристиками відповідає вимогам нормативних документів України, а саме:

- електромагнітної сумісності обладнання, постанова КМУ №1077 від 16.12.2015р;

- тех. регламент низьковольтного електричного обладнання

(Постанова КМУ № 1067 від 16.12.2015);

- технічному регламенту безпеки машин, постанова КМУ №62 від 30.01.2013р.;

ДСТУ EN 60745-1:2014; ДСТУ EN 61000-3-2: 2016; ДСТУ EN 61000-3-3: 2017;

ДСТУ EN 55014-1:2016; ДСТУ EN 55014-2:2017.

Декларація відповідності розташована на офіційному сайті www.sturmtools.com.ua

ГАРАНТІЙНИЙ ТАЛОН

Справжній гарантійний талон складений з урахуванням вимог чинного в Україні ЗУ
«Про захист прав споживачів»

Гарантія поширюється на



	Термін гарантії	Опис товару
	36 місяців	Sturm, Енергомаш - професійна серія
	24 місяця	Sturm, Енергомаш
	18 місяців	BauMaster
	12 місяців	Акумулятори

Гарантійний талон додається тільки до товарів, які підпадають під визначення технічно складних побутових товарів, згідно Закону України «Про захист прав споживачів» (стаття 1, пункт 25 -1).

Найменування виробу і модель _____

Пила електрична ланцюгова

Заводський номер _____

Назва торгової організації _____

Дата продажу (рік,міс.,число) _____

Підпис продавця _____

Підпис покупця _____

Штамп торгової організації _____

Умови гарантії

Шановний Покупець! Продукція повністю відповідає усім стандартам якості.

Гарантійний термін експлуатації складає кількість місяців, відповідно виробу (див.табл.), від дня придбання при наявності правильно заповненого гарантійного талона та підпису покупця про прийняття ним гарантійних умов. При не виконанні цих умов претензії по якості виробу не приймаються. Протягом гарантійного терміну власник має право на безкоштовний ремонт виробу, якщо він вийшов з ладу через дефекти виготовлення або матеріалів*.

Гарантійний ремонт не виконується:

1. При наявності в гарантійному талоні виправлень, нерозбірливих записів. Якщо на інструменті вилучена або пошкоджена ідентифікаційна етикетка, нерозбірливий або змінений серійний номер.
2. При несправностях виробу викликаних ушкодженнями набутими при транспортуванні, неправильним збереженням, недбалим застосуванням, поганим доглядом. Якщо виріб має надмірне забруднення інструмента, як внутрішнє, так і зовнішнє, іржавий.
3. При несправностях, що виникли у результаті неправильної експлуатації (порушеннях правил інструкції з експлуатації, включаючи перевантаження і використання не за призначенням). Експлуатація з непризначеною або тупою різальною оснасткою, непризначеними насадками або додатковими пристосуваннями.
4. Якщо інструмент піддавався конструктивним змінам не уповноваженими особами.*
5. При наданні виробу в гарантійний ремонт після спроб самостійного ремонту і/або змащення виробу під час гарантійного терміну, якщо це не передбачено інструкцією з експлуатації (сліди розкриття інструмента, зірвані шліци гвинтів, редукторна голівка встановлена невірно і т.і.).*
6. При виявленні експлуатації інструменту після прояви несправності і робота якого не була зупинена і продовжувалась.*
7. При виявленні несправностей викликаних незалежними від виробника причинами, такими, як перепади напруги електричного струму, явища природи, стихійні лиха.
8. Якщо експлуатація інструменту відбувалася без захисної оснастки, що входить у їхній комплект (захисні кожухи, відбійні щитки і т.і.), що служать для безпеки працівника і перешкоджають проникненню оброблюваного матеріалу у середину виробу.*
9. При наявності у середині виробу сторонніх речовин, рідин і предметів, залишків будівельних матеріалів, абразивів, металевих та інші стружки і т.і.*
10. При наявності механічних зовнішніх ушкоджень (тріщини, вм'ятини корпусу, пластикових захисних кожухів), а також механічних ушкоджень стопорів редукторів, перемикачів режимів роботи.*
11. При наявності ушкодження шнура живлення або штепсельної вилки, що виникли в результаті багаторазового перегину, механічного ушкодження або при підключенні до розетки з поганим контактом. Сліди дії вогню.
12. Якщо були замінені не своєчасно швидкозношувані витратні деталі. Наприклад – щітки, фільтри, мастило, ремені, лампи і т.п., внаслідок чого виникли несправності виробу.
13. При нормальному зносі інструмента в результаті тривалого використання. Рівномірного зносу деталей при відсутності на них заводських дефектів не дає право на їх заміну по гарантії.*
14. Гарантія не поширюється на оснащення інструмента, витратне приладдя та матеріали (наприклад – патрони для дрилів, гайки для абразивних і відрізних дисків, цанги, бури, свердла, пильні диски, фрези, ножі, пилки, шпулі, абразивні стрічки і т.п.), що було в експлуатації.
15. Гарантія не поширюється на мастило, гумові амортизатори й ущільнювачі, повітряний і масляний фільтри, щітки, приводні ремені, які разом називаються «елементи, що швидко зношуються».
16. Одночасний вихід з ладу термозапобіжника та високовольтних транзисторів на інвекторних зварювальних апаратах, що пов'язане з експлуатацією виробу при температурах нижче -5С.
17. При перегріві інструмента чи не виконання вимог до складу та якості паливної суміші та мастила, що призвели до виходу з ладу поршневої групи, до безумовних ознак яких відносяться залягання поршневих кілець і/або наявність подряпин та потертості на внутрішній поверхні циліндра та поршня, руйнування та оплавлення опорних підшипників шатуна та поршневого пальця.*
18. Гарантія не поширюється на регулювання, чищення та інші роботи по догляду інструмента.

* - є авторизованим сервісним центром.

Клієнтський талон

Відривний талон

1**Клієнтський**Модель *Пила електрична ланцюгова*

Дата продажу (рік,міс.,число)

Заводський номер

Дата прийому

Дата повернення

вид ремонту

Назва ремонтної організації

П.І.Б. майстра

Штамп майстерні

Відривний талонМодель *Пила електрична ланцюгова*

Дата продажу (рік,міс.,число)

Заводський номер

Дата прийому

Дата повернення

вид ремонту

Назва ремонтної організації

П.І.Б. майстра

Штамп майстерні

2**Клієнтський**Модель *Пила електрична ланцюгова*

Дата продажу (рік,міс.,число)

Заводський номер

Дата прийому

Дата повернення

вид ремонту

Назва ремонтної організації

П.І.Б. майстра

Штамп майстерні

Відривний талонМодель *Пила електрична ланцюгова*

Дата продажу (рік,міс.,число)

Заводський номер

Дата прийому

Дата повернення

вид ремонту

Назва ремонтної організації

П.І.Б. майстра

Штамп майстерні

3**Клієнтський**Модель *Пила електрична ланцюгова*

Дата продажу (рік,міс.,число)

Заводський номер

Дата прийому

Дата повернення

вид ремонту

Назва ремонтної організації

П.І.Б. майстра

Штамп майстерні

Відривний талонМодель *Пила електрична ланцюгова*

Дата продажу (рік,міс.,число)

Заводський номер

Дата прийому

Дата повернення

вид ремонту

Назва ремонтної організації

П.І.Б. майстра

Штамп майстерні

Адреси сервісних центрів

№	місто	сервісний центр	адреса	телефон
1	Київ	ФОП Оржеховський	Петропавлівська Борщагівка, вул. Соборна, 7-Б	(068) 374-39-39, (044) 221-85-35, (096) 838-88-64
2	Київ	ФОП Заболотний	ринок Юність, ряд С, м. 49	(068) 811-86-48
3	Київ	ФОП Худолей	вул. Мировільська 29	(044)-544-17-29, (044)-331-56-99
4	Київ	ФОП Худолей	вул. Л. Курбаса, 17	(044)-274-97-95, (044)-274-97-96
5	Київ	ФОП Малько В.В.	м. Київ, проспект С. Бандери 16	068-870-70-74 та 093-830-86-84066-239-06-60,
6	Біла Церква	ФОП Карлухно	вул. Павлюченко ,17 ма" . Воло-Буд"	067-289-22-09
7	Біла Церква	ФОП Федін	вул. Ярмаркова, 3	(04563) 5-96-79, 067-504-79-69
8	Бровари	ФОП Чіркова	м. Бровари, б-р Незалежності, 54/4, (територ. ЗАО Бровар.з-д пласмаси)	044-362-04-02, 097-945-7-945, 097-196-90-90
9	Бердянськ	ФОП Матвієнко	м. Бердянськ, вул. Італійська, б. 51 маг. ФИОЛЕНТИК	(050)-964-57-20, (06153) 3-41-84
10	Вінниця	ФОП Марценюк	вул. Шмідта 45	(0432) 264278, 097-055-33-88
11	Вишневе	ФОП Покришка	вул. Київська, 12	067-784-79-84, 063-702-26-95
12	Житомир	ФОП Лебіга М.В.	вул. Малинська, 10	067-292-41-16
13	Запоріжжя	ТОВ "Запоріжінструмент"	вул. Кузнецова 34, склад 4а	(0612) 78-77-65, 050-50-55-048
14	Івано-Франківськ	Інструмент -ІФ	м. Івано-Франківськ, вул. Стуса, буд. 28, корп. 3	096-103-06-78
15	Івано-Франківськ	ФОП Піманов Р.Г.	вул. Євгена Коновальця 425А	068-068-34-46, 066-431-08-03
16	Кривий Ріг	ТОВ "Вакула інструмент"	вул. Олександра Поля (Октябрьская) 28а, маг. "Хамер Центр"	096-158-58-73; 050-546-57-56
17	Конотоп	Маг. Планета-Інструмент- ФОП Гитлін	вул. Червоної калини, 2	(067) 428-82-28
18	Кременчук Полтав. обл.	ФОП Кириленко П.С.	вул. Ткаченка, 12	(050) 530-98-87
19	Луганська обл. м. Рубіжне	ФОП Титаренко	пр-т Миру, 36	(050) 214 87 83
20	Луцьк	ФОП Форостян	Завокзальний ринок, вул. Карпенка-Карого, буд. 1, маг. №18	(099) 402-39-70
21	Луцьк	ФОП Пиманов	вул. Карбишева, 2	(063) 545-84-43
22	Львів	ФОП Стахів Б.І.	Магазин-майстерня "Газда",	(097) 620 97 73
23	Львів	ФОП Троцько	вул. Зелена, 238	(067)-940-52-22
24	Миколаїв	ФОП Кузьмін	пр. Центральний, 2.	(0512) 71-07-12, (097) 629-71-44
25	Обухів	ФОП Биков Г.І	м. Обухів, вул. Піщана, 1	(068) 801-55-01
26	Миколаїв	СЦ DAS-Інструмент	ФОП Новиков, м. Миколаїв, вул. 1-а Слобідська, 62	0512-709-925, 068-733-27-97
27	Одеса	Сервіс-STURM	вул. Тираспольское шоссе, 15А	(067)-468-28-56
28	Одеська обл. Белгород-Дністр	ФОП Мангов І.І.	м. Б-Дністровський, вул. Михайлівська, 43, маг. "Svarka+"	(067) 136-99-97
29	Одеська обл., м. Черноморськ	ФОП Стрельбицький В.В.	м. Черноморськ, р-к "Світанок", вул. Комсомольська, 2е	067-558-32-19, 093-998-90-67
30	Полтава	ФОП Панченко	Центральний р-к, пав. №7 гр. 2	(067) 530-32-54
31	Рівне	ФОП Бакалець	вул. Біла, 16	(0362) 40-05-56, 093-323-86-76
32	Рівне	ФОП Журомський А.С.	33018, м. Рівне, вул. Відінська, 29	096-521-12-62
33	Рівнен. обл. м. Здолбунів	ФОП Хомеча Я.В.	м. Здолбунів, вул. Незалежності, 42.	096-709-03-37
34	Суми	СЦ Еліс - ФОП Аверьянов	вул. Інтернаціоналістів, 5, оф. 25	(0542) 78-00-96
35	Суми	ФОП Горовой Ю.А. (сын)	м. Суми, вул. Харківська ,12	(0542) 659-042, 36-10-49
36	Тернопіль	ТОВ ТТ АРС-Кераміка	м. Тернопіль, вул. Бродівська, 44	(0352) 47-52-18, 096-548-66-17.
37	Хмельницький	ФОП Піманов Р.Г.	м. Хмельницький, Провулок 1-й Мирний, 20 склад № 25	(067)-35-40-515
38	Черкаси	ФОП Медведенко	вул. Благовісна, 269	093-723-83-83
39	Черкаси	ТОВ "Полікор"	вул. Громова 146/10	(0472) 54-05-63
40	Чернігів	ФОП Рудик	пр-кт Миру, 233	0462 93-06-63, 094-98-81-663
41	Чернігів	ФОП Войстрикова К.М.	вул. Старобілоуська, 73	(0462) 614-900, 050 846 14 89, 093 911 17 02, 098 576 88 47
42	Чернігів	ФОП Надточий О.В.	пр. Перемоги 119а	0462-614-989, 093-454-3990
43	Чернігівська обл. м. Ічня	ФОП Кириченко Л.М.	16700, м. Ічня, вул. Воскресінська ,34/2	096-219-43-31
44	Чернігівська обл. м. Бахмач	ФОП Коваль О.П.	вул. Шевченка, 11, маг. "СТЕК"	093-148-18-47-магазин, 093 037 55 80, (097) 812-62-44
45	Чернігівська обл. м. Городня	ФОП Спада К.П.	вул. Шевченко 5, м-н Домовичок	(068)-540-82-01.
46	Чернігів	ФОП Ананко	м. Чернігів, вул. Івана Мазепи, 33	(0462) 65-35-61, (066) 185-25-52, (097) 603-29-03
47	Чернігів	ФОП Вишинська О.А.	пр-т Миру, 95	0462-729-068, 068-745-44-12, 073-481-08-33
48	Чернігів	ФОП Никитенко	м. Чернігів, ТЦ Ліга, вул. Промислова 7, каб. №3	(093) 440 94 42, (068) 339 82 12, (095) 165 42 12
49	Хуст Закарпат. обл.	ФОП Тома М.	м. Хуст, вул. Львівська 93 магазин "Shop Tools"	(096) 488-67-59

телефон технічної підтримки (067) 218-19-19

BauMaster

Black Edition



Термін придатності: необмежений.

Не містить шкідливих речовин.

Зберігати в сухому місці.

Виробник: AWLOP TRADING CO LTD.

Адреса: Китай, м. Нінгбо, Модерн таймз А2, блок 16/Ф.

Імпортер: Україна, ТОВ "БЕСТВОРК" 04128, м. Київ, вул. Стеценка, 19/54, (044) 495-52-46. Україна,

ТОВ "ПРО-ЛАЙТ" 04128, м. Київ, вул. Стеценка, 19/54, (044) 491-89-67.

Уповноважений представник виробника: ТОВ "БЕСТВОРК" 04128, м. Київ, вул. Стеценка, 19/54



Телефон гарячої лінії

080 033 25 23

(безкоштовно по Україні)

ГARANТІЙНИЙ ТАЛОН ВСЕРЕДИНІ КОРОБКИ